

Créer une mare

L'éclat jaune des iris, le chant flûté des crapauds accoucheurs, les parades des libellules, le bal des chauves-souris, la baignade du merle... Tout au long de l'année, la mare offre un spectacle sans cesse renouvelé.

Faut-il que la mare soit grande?

Un point d'eau de 3 ou 4 m² suffit déjà au bain des oiseaux et à quelques invertébrés aquatiques. A partir de 7 m², la surface devient intéressante pour les amphibiens et autorise une plus grande diversité végétale. Variez au maximum le profil de la mare, en aménageant des berges en pente douce et d'autres abruptes, et en créant des paliers. Prévoyez au moins un endroit profond de 80 cm: cette profondeur assurera un minimum d'eau libre en été en cas de sécheresse et, en hiver, quand il gèle à pierre fendre.

Au-delà de 25 m², creuser la mare à l'huile de coude devient une entreprise longue et pénible, à moins d'embaucher des amis ❶ pour donner un coup de main!

Où la situer?

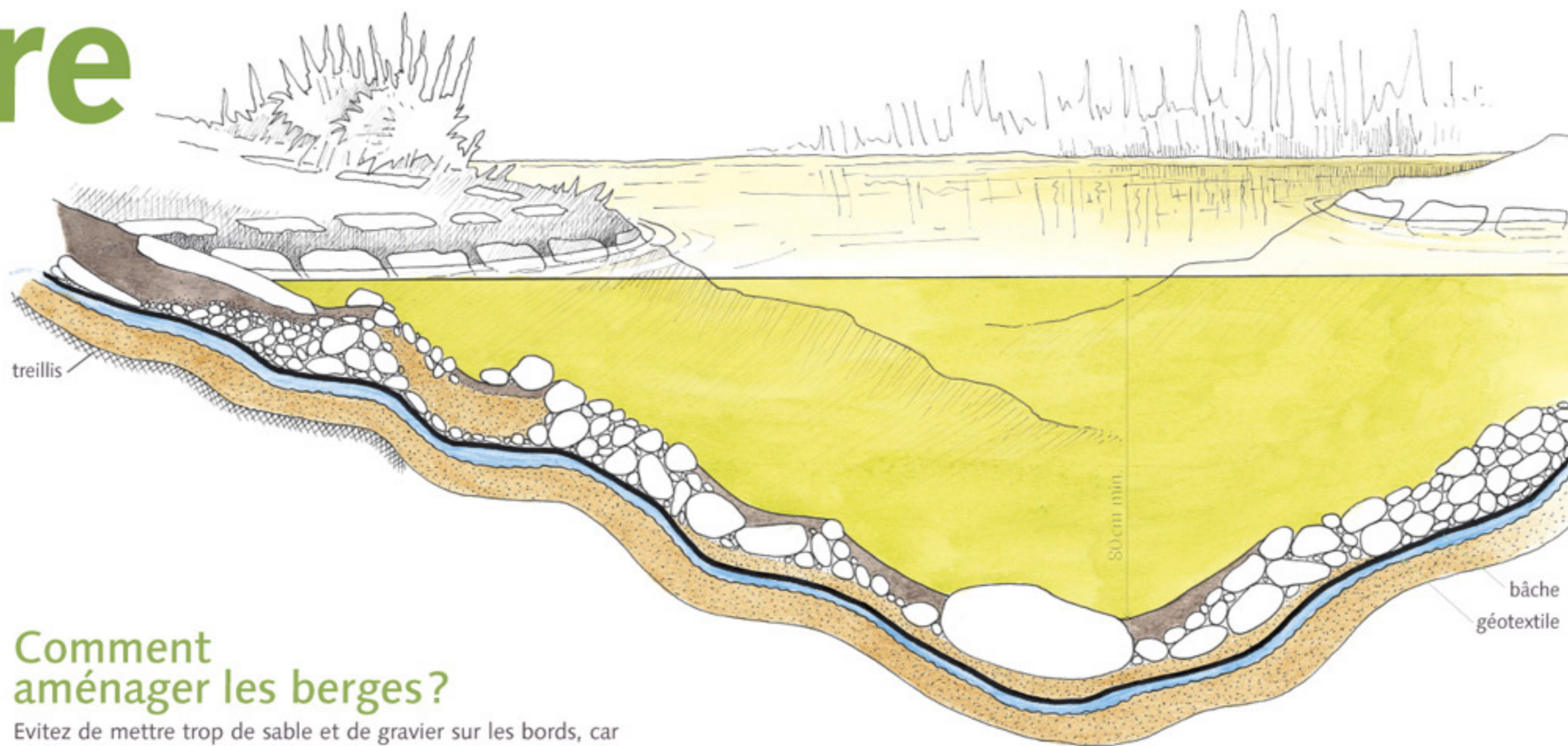
Pas sous un arbre ni contre la haie! Creusez-la dans un endroit dégagé et bien exposé. Il faudrait idéalement que deux tiers de sa surface soient bien ensoleillés, ce qui favorise le développement des plantes et des larves aquatiques. En climat chaud, prévoyez un arbuste bas sur la berge pour fournir un minimum d'ombrage.

Comment étanchéifier?

Si le terrain n'est pas naturellement imperméable, on peut imperméabiliser le fond du trou avec une épaisse couche d'argile ou de chaux. La technique la plus simple consiste toutefois à poser une bâche en polyéthylène prévue à cet effet (garantie 10 ans). Evitez absolument le PVC, très polluant lors de son élimination. Sous la bâche, disposer > un treillis d'une largeur de 40 cm sur toute sa circonférence pour la protéger des rongeurs ❷ > du sable et un géotextile pour la protéger des cailloux ❸.

Que faut-il mettre au fond?

Un peu de tout, du moment que ce soit minéral! Le substrat servira à masquer la bâche, et permettra aux plantes de s'enraciner et aux animaux de se cacher. Variez sa structure (argile, sable, gravier, cailloux ❹) au maximum afin de répondre aux différents besoins des invertébrés aquatiques. Surtout, ne mettez jamais de terre au fond, car la matière organique favorise le développement des algues et l'eutrophisation.



Comment aménager les berges?

Evitez de mettre trop de sable et de gravier sur les bords, car l'été ces matériaux fins favorisent l'évaporation en pompant l'eau par capillarité. De plus, ils ont tendance à glisser au fond, ce qui fait apparaître la bâche. Disposez plutôt de l'argile et quelques grosses pierres plates. Implanter éventuellement quelques plantes aquatiques pour accélérer la colonisation des lieux. Elles apporteront avec elles les œufs des premiers invertébrés aquatiques et procureront une ombre bienvenue.

Et les moustiques?

Aucun souci! Les moustiques pondront dans la mare sitôt après sa mise en eau ❺, mais les larves ne survivront pas à l'arrivée des premiers prédateurs. Dès que votre étang sera peuplé de notonectes, de larves de libellules, de dytiques et de tritons, elles n'auront plus aucune chance de devenir adulte. Méfiez-vous plutôt des vieilles bassines laissées à la pluie ou des tonneaux d'eau d'arrosage: c'est souvent là que les moustiques pullulent!

Question coût?

Cela dépend beaucoup de la taille de la mare et du type d'étanchéité choisi. Si vous superposez sable, géotextile, treillis et bâche en polyéthylène, il faudra compter grosso modo 25 CHF ou 15 €/m², sans l'excavation.

Quid de la sécurité?

Comme c'est le cas pour n'importe quel point d'eau, il ne faut jamais laisser de jeunes enfants sans surveillance au bord d'une mare. Installez éventuellement une barrière pour freiner leur élan et leur enthousiasme.

Et les algues?

On observe généralement un pic d'algues au printemps, car le plancton animal qui s'en nourrit n'est pas encore abondant. Puis un second en été quand l'eau est chaude et l'évaporation très forte. N'utilisez surtout pas de produits chimiques pour vous en débarrasser. Si les algues vous gênent trop, ratissez-les régulièrement contre les berges, puis mettez-les au compost.

On y met des poissons rouges?

Surtout pas! N'introduisez ni poissons ni tortues de Floride. Les poissons troublent l'eau en remuant la vase et les tortues sont des prédateurs voraces qui auront tôt fait de détruire les pontes d'amphibiens et les larves aquatiques. N'introduisez pas non plus d'amphibiens: les tritons et les grenouilles trouveront très vite d'eux-mêmes le chemin.

Et l'entretien?

Dès la deuxième année, il faudra limiter la progression des plantes aquatiques. Certaines font preuve d'une exubérance incroyable ❻ et risquent de couvrir rapidement tout le fond et toute la surface de l'eau, avec pour conséquence l'eutrophisation et l'atterrissement progressif du biotope. A la fin de l'été, n'hésitez donc pas à extraire de la mare quelques seaux de biomasse. Profitez aussi de ratisser les feuilles mortes qui flottent à la surface.

En été, il peut être nécessaire de rajouter de l'eau dans l'étang si son niveau baisse trop fort.

Pour en savoir plus

- Une mare naturelle dans votre jardin, Hartmut Wilke, éd. Terre vivante, 83 p.
- «Créer une mare», dossier technique de la Gazette des Terriers, CPN, 68 p.

